



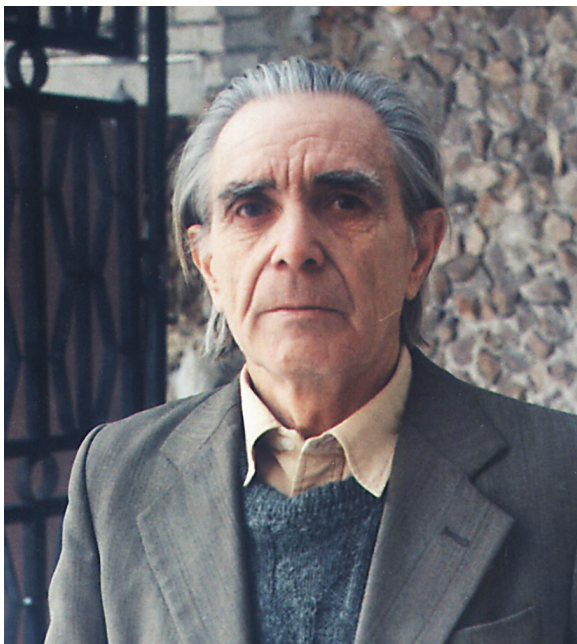
Геннадий Трошкин

Геннадий Трошкин

1930- 2014

Санкт-Петербург, 2015

На обложке: «Новосибирск. Оперный театр». 1998, бум . акварель. 54x84,5см



Геннадий Трошкин

1930- 2014

Альбом произведений Геннадия Николаевича Трошкина приурочен к 85-летию со дня рождения художника и включает работы, созданные в период 1958–2008, находящиеся в музейных и частных коллекциях. Настоящее издание – попытка оценить творческое наследие мастера, сочетающего традиции европейского искусства и приемы ленинградской художественной школы. Творчество Геннадия Трошкина всецело посвящено 20 веку, его полотна отражают характерные этапы развития советского искусства периода 1950-х, 1960-х, 1970-х и 1990-х годов. Он был одним из первых выпускников знаменитого Мухинского училища, прошедших послевоенную ленинградскую школу мастеров с 1946 по 1954 годы.

«Я себя не мыслю без Сибири...»

И. Рождественский

Жизнь и творчество Геннадия Николаевича Трошкина (1930-2014 гг.) неразрывно связаны с Сибирью, с Новосибирском, где он прожил большую часть своей жизни. Именно здесь молодой художник первого послевоенного выпуска Ленинградского ВУЗа стал мастером, мужем и отцом, человеком сделавшим многое для благоустройства города и оставившего богатое творческое наследие.

Геннадий Николаевич родился 5 февраля 1931 года в г. Чите. С детства он проявил способности к рисованию, посещал читинскую детскую художественную школу. Сразу после войны, в 1946 году Трошкин уезжает в Ленинград и поступает в Художественно-промышленное Училище (ранее – Училище художественно-промышленного рисования барона Штиглица).

Воссозданное в 1945 году для подготовки художников монументального, декоративно-прикладного, промышленного и реставрационного искусства, с 1948 года Училище становится высшим учебным заведением – ЛВХПУ, а с 1953 года носит имя Народного художника СССР, действительного члена Академии художеств СССР, скульптора В. И. Мухиной. В стенах «Мухи», как по сей день, ласково называют студенты свою Аль-

ма-матер, сохранялось подразделение для подготовки специалистов со средним специальным образованием (так называемое «отделение мастеров»). Именно на отделении мастеров Геннадий Трошкин начинает постигать основы профессии, ремесла керамики. Строгая дисциплина и порядок обучения в ЛВХПУ способствовали качественному и быстрому усвоению техники рисования. В 1949 г. Геннадий переходит на факультет монументально-декоративной живописи. Занятия включали рисование карандашом, пером и тушью, живопись масляными красками, акварель, масляную живопись по фарфору. Изучалась техника майолики, гравюра, лепка и композиция. Качество преподавания было высоким: кроме основных дисциплин слушателям преподавали историю искусства, перспективу, геометрию.

Закончив «Отделение мастеров», Геннадий Трошкин продолжил обучение в ЛВХПУ, которое Его учителями были Г. А. Савинов, И. П. Степашкин, М. Э. Гизе. Он активно штудировал пластику обнажённого человеческого тела, демонстрируя в набросках сложнейшие ракурсы и повороты натуры, особенности анатомического строения мужской, женской фигуры. Осваивает Трошкин и приёмы пленэрной живописи,

создавая этюды на городские темы. К этому периоду относятся самые ранние городские пейзажи 1947 года: Ленинград, Спас-на-Крови, Соляной переулок, Некрополь Александро-Невской Лавры. В них художник проявляет себя как замечательный живописец, решая сложные задачи, основные для пейзажной живописи – передачу световоздушной среды.

За годы обучения художник освоил не только практические навыки керамиста, но и рисунок, живопись, монументально-декоративное искусство. Его дипломной работой явилось живописное панно в помещении Ленинградского Высшего военно-артиллерийского училища «Артиллерия 1812 года».



Эскиз дипломной работы настенного панно для фойе Высшего военно-артиллерийского училища «Артиллерия 1812 года»



*Эскиз
к панно
«Артиллерия
1812 года».
Артиллерист*

После окончания обучения, в 1954 году, Геннадий по распределению был направлен архитектором в проектный институт СИБГИПРОТРАНС г. Новосибирска. Это десятилетие, 1950-е годы, ознаменовано небывалым притоком молодых художников, вдохновлённых творческой атмосферой быстро растущего города.

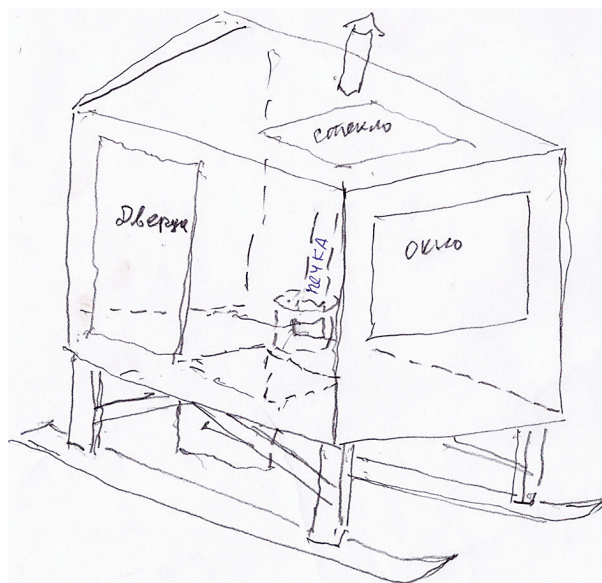
Среди нескольких десятков выпускников художественных училищ и институтов были Э. С. Гороховский, Б. Н. Горовой, Н. Д. Грицюк, С. В. Калачёв, А. С. Чернобровцев и многие другие. В здании краеведческого музея на Красном проспекте тогда размещались кроме выставочных залов и Дирекции художественного фонда 14 творческих мастерских. Для молодых художников были созданы условия для творчества.

Очевидная красота окружающего мира, меняющийся облик сибирского города становятся основной темой творчества 1950-х годов. Г. Н. Трошкин воспроизводит диалог настоящего и прошлого в небольших этюдах. Город то утопает в лучах солнечного света, то меркнет в вечерних сумерках, когда цвета теряют свою насыщенность, сглаживаются контрасты.



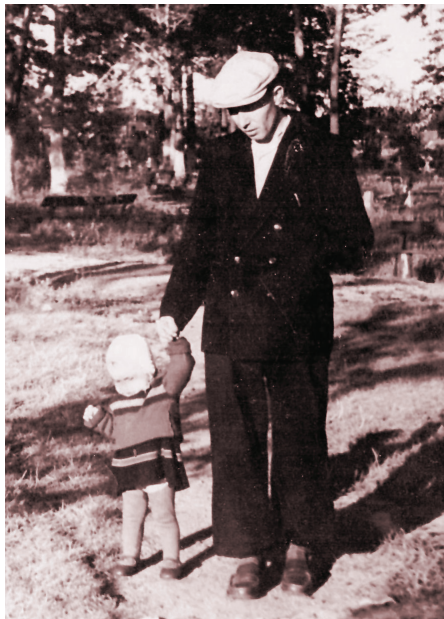
Любимая женщина. 1956 г.,
бумага, карандаш. 42,5x30,5см

В этих этюдах проявляется удивительная импрессионистическая зоркость художника. Мотив здесь не важен: скорее эти работы могут служить примером того, как автор видит природу и старается отразить на холсте естественное, живое, непрерывное движение жизни. Зимние пейзажи написаны в привычных живописных нормах и канонах, «свежи и морозны». Геннадий Николаевич вспоминал, насколько трудно было приспособиться писать с натуры зимой, в 30-градусный мороз и как он смастерил для этих целей передвижной домик на полозьях с маленькой печуркой внутри. Очень часто прохожие заглядывали «на огонёк», думая, что там торгуют горячими пирожками и удивлялись, увидев там человека с этюдником, красками и кистями.



Авторский
рисунок
«домика»
для зимних
этюдов.
2013 г.

В Новосибирске сложилась и личная жизнь, а с рождением дочери появился новый импульс для творчества. Вместе с семьёй художник путешествует по Забайкалью, в окрестностях родной Читы создаёт десятки живописных натуральных этюдов.



*Забайкалье, 1957 г.
На этюдах с семьей*



Новосибирск, 1960 г. На этюдах

С 1955 по 1971 г. Трошкин работает в Художественно-производственных мастерских. С 1957 года становится членом Союза художников. В 1971 году был назначен Главным художником города Новосибирска и оставался на этой должности до 1984 г.

Навыки, полученные во время обучения, помогли в дальнейшем успешно работать в керамике, графике, живописи, заниматься монументально-декоративным искусством и технологическим дизайном.

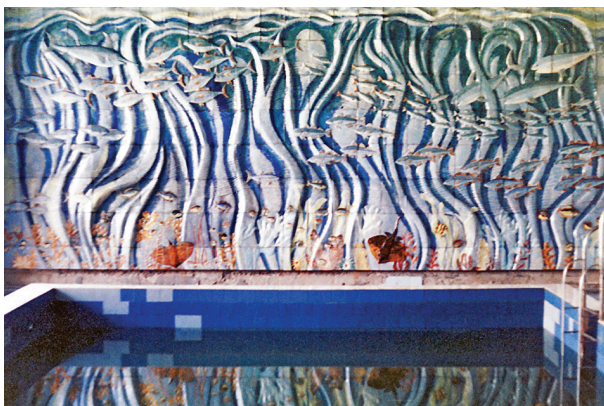
Во второй половине 1950-х годов становится популярным направление под названием «Суровый стиль». В творчестве приверженцев этого направления упростились цвет, укрупнились формы, появилась некая публицистичность сюжетов. «Суровый стиль» проявился во всех видах изобразительного искусства, но более всего повлиял на небывалый подъем монументальной живописи. Появляются новые техники монументального искусства: мозаика, сграффито, витраж, расписная керамика. Монументалисты со специальным образованием стали центром притяжения для художников-живописцев, графиков, скульпторов и прикладников. Монументальное искусство, привычно ассоциировавшееся с живописным настенным панно, обогатилось другими формами и материалами: рельефом в различных материалах, мозаикой, смешанными техниками. Расширилась и среда применения рельефа – от интерьера до экстерьера. В 1970–1990 годы Г. Н. Трошкин активно работает в керамике, а так же создает серию монументаль-

ных панно и декоративных композиций: панно из гипсовых цветных блоков в машинном зале здания Новосибирской ГЭС «Коммунизм – это есть Советская власть плюс электрификация всей страны», комплексное художественное оформление Академгородка, декоративное оформление ресторанов «Россия», «Сибирь», ДК колхоза «Россия» Шипуновского района Алтайского края.

Его уникальное по технике исполнения и размерам (655 кв. м) мозаичное панно «Гимн строителям» (1968–1971 гг.) – по сей день размещено на здании ТЭЦ-2 в г. Комсомольске-на-Амуре, но, к сожалению, частично разрушено.



*Мозаичное панно
«Гимн строителям города Комсомольска-на Амуре».
Комсомольск-на-Амуре. 1968–1971 гг., мозаика, 655 кв. м*



Бердск, керамическое панно «Подводное царство»



Бердск, керамическое панно «Деревья и птицы»



Бердск, декоративный элемент оформления профилактория «Парус»

В 1990–1991 годы он выполняет серию керамических панно и декоративных элементов для профилактория «Парус» в г. Бердске: «Подводное царство» в бассейне, «Деревья и птицы».

Активно работая с монументальными проектами и керамикой, Трошкин не оставляет станковую живопись, обращаясь к разным жанрам, используя различные стилистические приемы. Сама природа Сибири требует особых выразительных средств и акцентов. Бесконечные забайкальские просторы, излюбленный мотив – река и небо, отражения облаков в воде, золотая осень, дождливый пасмурный день становятся объектом внимания художника. Природа для мастера представляет собой одушевленный живой мир, частью которого является человек, и этот мир полноправно становится «соавтором». Мастер видит полноту природы, ее темперамент. Индивидуальность облика городов и поселков представляет для живописца частный случай, хотя эту индивидуальность он легко улавливает, но не делает на ней акцента, а подчиняет индивидуальному состоянию природы. В картинах Г. Н. Трошкина не только ландшафты, но и большие города превращаются в «детали» пейзажа, в тихие или шумные островки человеческой жизни среди величавой природы.



Как пейзажист Г. Н. Трошкин стал поистине летописцем Новосибирска. Старшее поколение прекрасно помнит пустыри и задворки, еще не благоустроенные берега реки Оби, только начинающие разрастаться «новостройки» и узнает их в небольших этюдах «Задворки», «Городской пейзаж», «Пустырь», «Мосты» 1960 г. Художник любит различное состояние дня, мастерски передает нюансы света и цвета, городской пейзаж запечатлен с любовью человека, навсегда связавшего свою жизнь с Сибирью, где все знакомо и дорого.



В создании художественных образов немаловажную роль играет «питающий ландшафт» или «тений места», объединяющий особенности природы, предметного мира, людей, их духовного и социального состояния, истории конкретной местности. Таким местом, дающим творческие силы Геннадию Трошкину, а его искусству самобытность и уникальность стал Академгородок, новый, развивающийся район Новосибирска, который в советское время стал научным центром. При строительстве Академгородка была поставлена задача в



1. Морозный закат. 1960 г., х. м., 45x46,5см

2. Окраина. 1959 г., к. м., 35x49,5см

3. Бульвар. Красный проспект. Здание Совнархоза. 1959г., к. м., 32x50см

большей степени сохранить природу той местности, на которой он строился. Обилие значительных естественных лесных массивов и искусственных зеленых посадок сделали эту местность комфортной и вдохновляющей для глаза и души. Серия акварелей «Академгородок» 1980-х годов выполнена Геннадием Николаевичем в мягкой графической манере. Прекрасно чувствуя материал – фактурную шероховатость бумаги, прозрачность и легкость акварели, автор создает пейзажи «Март в Академгородке», «Цветной проезд», «Дворик в Академгородке» 1985 г., «Зимние узоры», «Зимний день» 1986 г.



Академгородок. 1985 г., бум. акв., 54x84,5см

Дом под часами. 1960 г., к. м., 45x48,5см





Обсуждаем программу партии. 1989 г., х. м.

Значительный раздел творчества составляют произведения 1960-х–1970-х гг., в которых автор гармонизирует и мифологизирует

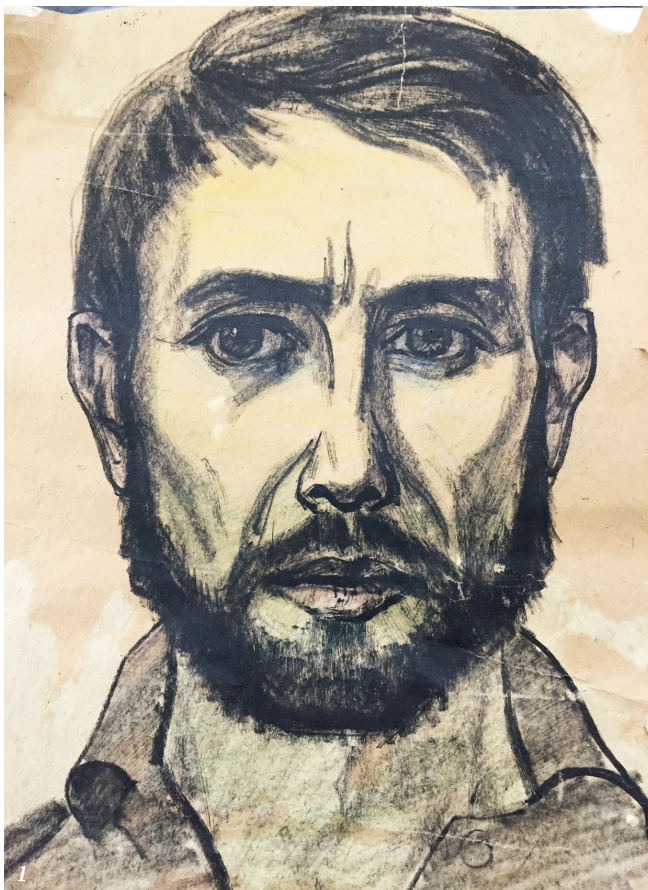
образ Сибири с ее необъятными просторами, красотой и мощью, дают представление о людях, населяющих суровый край.

В жанровой живописи художник следует духу времени и работает над актуальными для советской эпохи темами, выбирая героями своих картин современников с активной жизненной позицией. Их образы монументальны. Манера письма более пастозна, нередко фигуры персонажей размещены в интерьере, отчего весомее и велеречивее образ – как, например, в серии портретов деятелей науки 1998 г., выполненной для Санкт-Петербургского политехнического института.

Образы героев советской действительности, конечно же, не могли заменить живого человеческого общения, поэтому Геннадий Трошкин часто обращается к жанру портрета, он пишет своих современников, друзей и близких, родственников. В портретах конца 1950-х – начала 1960-х гг. интересно стремление к передаче сиюминутного состояния души, лирическое начало, реалистическая передача характера: «Таня», «Портрет мальчика», «Портрет матери», «Художник Гриднев».

1. Автопортрет. 1960 г., бум. уголь, пастель

2. Женский портрет. 1956 г., бум. пастель



Автопортрет с фотографией брата возвращает к событиям и судьбам военного времени. Сохранить облик старшего брата, не вернувшегося с фронта для будущих поколений, раскрыть высокую героичность и глубокую человечность образа – эту благородную задачу поставил перед собой художник.

В конце 1970-х гг. в личной жизни Г. Н. Трошкина происходят изменения, оказавшие влияние на творчество. Потеря любимого человека, новая встреча..., поиски гармонии в тихой семейной жизни... В этот период появляется особенно много натюрмортов: это цветы, вазы, композиции с овощами и фруктами. Много времени художник проводит в Ельцовке на даче и темы дачной жизни, восходы, закаты и цветущие луга буквально завораживают его.



*Братья (автопортрет с фотографией брата).
2005 г., х. м., 54x80 см*

Вместе с женой он много путешествует и появляются серии путевых зарисовок и этюдов. Многие из них впоследствии будут использованы для больших живописных полотен. Начало XXI века совпало с путешествиями по Европе, в результате которых появились серии немецких пейзажей, виды

*Псков,
2005*





старинных улочек и древнегерманских городов. Работы начала 2000-х гг. передают впечатления от поездки по Рейну (цикл «Рейнские замки»).

Удивительные по своей простоте и правдивости Санкт-Петербургские сюиты «уводят» зрителя в короткое путешествие по любимым со студенческих лет местам («Инженерный замок», «Мойка Пушкина», «Мост Пестеля»).

Было здорово гулять с Геннадием Николаевичем по Санкт-Петербургу – его любимому Ленинграду. Он был необычный гид: прекрасно знал историю искусств, рассказывал о Соляном, о «Мухе» так, будто он все ещё студент, вдохновлённый красотой и величием города.



*Псков,
2005*

А в Эрмитаже подолгу стоял у полотен старых мастеров, особенно ценил Рембрандта и Веласкеса. Как и в студенчестве, всегда брал с собой на прогулки небольшой этюдник с красками, и многочисленные этюды и наброски превращались затем в картины.

Вспоминается последнее путешествие в Псков. Древнерусские фрески и храмы, архитектура Пскова и Изборска – темы его последних произведений. И как итог творческой сюиты – «Псковская фантазия 2013 г.

Геннадий Трошкин – участник многих областных и зональных выставок, персональных выставок в доме ученых Новосибирского Академгородка и ВАСХНИЛ в 1998–1999 гг., выставочном зале Союза художников – 2005 г.



Когда умирают родители, возникает чувство, что весь мир обрушился. Так уж устроен мир, что нет ничего вечного. От смерти нельзя убежать – она неизбежна. Главное – помнить, что жизнь продолжается и с уходом близких нам людей, не теряется смысл самого существования. Память об ушедших живет в сердцах их родных, единомышленников и учеников. Остаются на вечную память дела, поступки, творчество. Я никогда не забуду своего отца – он живет в моем сердце, в моей памяти.

**Ирина Кузнецова, искусствовед
Санкт-Петербург, Русский музей**

Список произведений

Частные собрания

1. Некрополь Александро-Невской Лавры. 1947 г., х. м., 25х33 см
2. Ленинград, Спас-на-Крови. 1947 г., к. м., 36х20 см
3. Ленинград, Соляной переулок. 1947 г., к. м., 33х19 см
4. Город. 1947 г., к. м., 18х20 см
5. Четыре сосны. Забайкалье, 1950 г., к. м., 29х25 см
6. Озеро Селигер. 1950 г., к. м., 19х42 см
7. Озеро Селигер. 1950 г., х. м., 17х35,5 см
8. Поляна. 1950 г., к. м., 26х40 см
9. Этюд «Каторжники». 1953 г., х. м., 23х51 см
10. Артиллерия 1812 года. Эскиз дипломной работы. 1953 г., х. темп., 24,5х64 см
11. Офицер. 1953 г., х. м., 36х28 см
12. Артиллерист. 1953 г., х. м., 44х55 см
13. Портрет матери. 1956 г., х. м., 76х57 см
14. Любимая женщина. 1956 г., бум., карандаш, 42,5х30,5 см
15. Женский портрет. 1956 г., бум., пастель, 49х34,5 см
16. Утес. 1956 г., к. м., 26,5х24,5 см
17. Сосенка. 1956 г., к. м., 13х18 см
18. Камни. 1956 г., к. м. 13х18 см
19. Долина р. Ингода. 1956 г., к. м., 26х40 см
20. Осенние дали. 1956 г., к. м., 28х40 см
21. Ельник и поляна. 1956 г., х. м., 12х33 см
22. Октябрь. 1956 г., к. м., 26х37 см
23. Хмурый день. 1956 г., к. м., 13х18 см
24. Портрет натурщицы. 1957 г., к. м., 69,5х48 см
25. Камни. Забайкалье, 1957 г., х. м., 33х44 см
26. Яблоневый хребет. Забайкалье, 1957 г., х. м., 30х40 см
27. Этюд «Тайга». 1957 г., к. м., 23х27 см
28. Долина реки. 1957 г., х. м., 28х39,5 см
29. Новосибирск, пл. Калинина. «Дом с рекламой». 1957 г., к. м., 36х26 см
30. Город строится. 1957 г., к. м., 30х41 см
31. «Зимний бульвар» (около Музея и Облисполкома). 1957 г., к. м., 35х51 см

32. Камень. 1958 г., к. м., 13x18 см
33. Городской пейзаж. Новосибирск, 1958 г., к. м., 35x50 см
34. Яблоневый хребет. Забайкалье, 1958 г., к. м., 18x43 см
35. Голубые дали Забайкалья. 1958 г., к. м., 34x44 см
36. Сопка. 1958 г., х. тем., 35x50 см
37. Синие дали. 1958 г., к. м., 27x39 см
38. Задворки. 1959 г., к. м., 22x49 см
39. Деревня. 1958 г., к. м., 30x41 см
40. Осенний этюд. 1958 г., к. м., 34x24 см
41. Зреют хлеба, 1959 г., к. м., 30x40 см
42. На току. 1959 г., х. м., 35x50 см
43. Сибирь каторжная. Эскиз к картине, 1958 г., х. м., 23x50 см
44. Забайкалье, р. Ингода осенью, 1959 г., к. м., 35x50 см
45. Сосенки. 1959 г., к. м., 29,5x38,5 см
46. Весна в лесу. 1959 г., к. м., 39x26 см
47. Байкал. 1959 г., х. м., 39x60 см
48. Золотая осень. Забайкалье, 1959 г., к. м., 33x44 см
49. Осень. Забайкалье, 1959 г., х. м., 30x40 см
50. Забайкалье. 1959 г., к. м., 38,5x48,5 см
51. Сопки Забайкалья. 1959 г., х. м., 35,5x47 см
52. Забайкалье, сопки. 1959 г., х. м., 34x42 см
53. Забайкалье. Этюд, 1959 г., к. м., 27x31 см
54. Обское море. 1959 г., к. м., 33x44,5 см
55. Этюд «На пляже». 1959 г., к. м., 30x40 см
56. На р. Оби. 1959 г., к. м., 33x40 см
57. Обские просторы. 1959 г., к. м., 30x40 см
58. На р. Оби. 1959 г., к. м., 22x35 см
59. Осенний день. 1959 г., к. м., 24,5x39 см
60. Городской пейзаж (ул. Дуси Ковальчук). 1959 г., к. м., 41x60 см
61. Новосибирск, Красный проспект. 1959 г., к. м., 25x36 см
62. Новосибирск, кинотеатр им. В.Маяковского. Зима. 1959, х. м., 62x82 см
63. Автопортрет. 1960 год, бум., уголь, пастель, 40x30 см
64. Новосибирск. Облисполком. 1960 г., к. м., 35x50 см. (с этюда написана картина большого размера с трибуной, местонахождение неизвестно)
65. Осень в тайге. 1960 г., х. м., 38,5x47,5 см
66. Полевая дорога. 1960 г., к. м., 24x35 см
67. Площадь Калинина. 1960 г., х. м., 37,5x95 см

68. Новосибирск зимой. 1960 г., к. м., 22х35 см
69. Новосибирск. Старинная улица. 1960 г., к. м., 23х32 см
70. Новостройки. Академгородок. 1960 г., к. м., 31х41 см
71. Солнечный день на стройке. Академгородок. 1960 г., к. м., 30х40 см
72. Пляж. 1960 г., к. м., 47х65 см
73. Зимнее солнце. 1960 г., к. м., 49х34 см
74. Этюд «Сибирские просторы». 1965 г., к. м., 26х37 см
75. Рыжеволосая. 1965 г., бум.акв., 62х47 см
76. Портрет девочки. 1965 г., к. м., 41х30 см
77. Лесная опушка. 1980 г., к. м., 70х50 см
78. Чаепитие. 1981 г., х. м., 70х157 см
79. Белые георгины. 1982 г., х. м., 72,5х50 см
80. Флоксы. 1985 г., х. м., 32х44 см
81. Люпины. 1985 г., х. м., 43х32 см
82. Портрет жены. 1987 г., бум.акв., 69х50 см
83. Розы. 1990 г., к. м., 50х56 см
84. Натюрморт с нарциссами. 1991 г., к. м., 70х50 см
85. Георгины. 1992 г., х. м. 69,5х53 см
86. Натюрморт Лаватера. 1993 г., х. м., 69,5х52 см
87. Осенние цветы. 1993 г., х. м., 80х60 см
88. Букет в полоску. 1993 г., х. м., 56х48 см
89. Тюльпаны и нарциссы. 1993 г., х. м., 52х48,5 см
90. Розовые пионы. 1993 г., к. м., 39х49,5 см
91. Розовые пионы. 1993 г., к. м., 39х49,5 см
92. У окна. 1993 г., х. м., 60х80 см
93. Осень. 1993 г., х. м., 23х46 см
94. Солнечный день. 1993 г., х. м., 43,5х60 см
95. Лето. 1993 г., х. м., 58х50 см
96. Натюрморт с яблоками. 1994 г., х. м., 71х60 см
97. Маки. 1994 г., х. м., 49х37 см
98. Мелкие цветочки. 1994 г., к. м., 23х29 см
99. Огоньки. 1994 г., х. м., 41х34,5 см
100. Осень в тайге. 1994 г., х. м., 70х80 см
101. Огоньки. 1994 г., х. м., 59х49 см
102. Дорога. Забайкалье, 1995 г., к. м., 35х41 см
103. Весна. 1995 г., х. м., 43х33 см
104. Осенний пейзаж. 1995 г., к. м., 13х18 см
105. Пионы. 1995 г., х. м., 60х42 см
106. Куст пионов. 1995 г., х. м., 60х80 см
107. «Красный букет» (Георгины). 1995 г., х. м., 58х40 см

108. Гладиолусы. 1995 г., к. м., 70x50 см
109. Букет в розовых тонах. 1996 г., х. м., 50x37 см
110. Осенняя аллея. 1997 г., х. м. 52x80 см
111. Хмурый день. 1997 г., х. м., 68x80 см
112. Портрет жены. 1997 г., х. м., 97,5x54 см
113. Дворик. 1997 г., х. м., 37x54 см
114. Ромашки. 1998 г., х. м., 63x48 см
115. Голубой дом. 1998 г., х. м., 55x72 см
116. Академгородок. 1998 г., х. м., 54x84,5 см
117. Душистый букет. 1999 г., х. м., 70,5x85 см
118. Ирисы. 1999 г., х. м., 61x50 см
119. Капуста. 1999 г., к. м., 40x51 см
120. Сон. 1999 г., х. м., 44x34 см
121. Кусты осенние. 1999 г., х. м., 36x28 см
122. На даче. 1999 г., х. м., 38x28 см
123. На даче в Ельцовке. Этюд, 1999 г., х. м., 35x28 см
124. Дом Ленина. 1999 г., к. м., 50x80 см
125. В сквере (Краеведческий музей на Красном проспекте), 1999 г., к. м., 50x80 см
126. Фонтанка. Мост Пестеля. 1999 г., к. м., 49x73 см
127. Мосты Санкт-Петербурга (у Конюшенной площади). 1999 г., х. м., 42x57 см
128. Санкт-Петербург, смольный собор, 1999 г., х. м., 49x73 см
129. Санкт-Петербург г. Павильон Росси. 1999 г., х. м., 35x49 см
130. Михайловский замок зимой. 1999 г., х. м. 53x71 см
131. Зеленый дом на Мойке. 1999 г., х. м. 35x49 см
132. Санкт-Петербург. Зимняя канавка. 1999 г., х. м., 39x50 см
133. Бульвар. 1999 г., к. м., 50x66 см
134. Автопортрет. 2000 г., х. м. 69x81 см
135. Автопортрет, 2000 г., х. м. 69x81 см (возможно повтор)
136. Портрет. 2000 г., х. м.. 32x40 см
137. Утро. Селигер. 2001 г., х. м., 69x99 см
138. Зимовье, первый снег. 2001 г., х. м., 46x56 см
139. Березки. 2001 г., х. м., 66x55 см
140. Эскиз к портрету ученого. 2001 г., х. м., 28x35,5 см
141. Белые пионы. 2002 г., к. м., 65x48 см
142. Зеленый натюрморт. Белые пионы. 2002 г., х. м., 47x36 см

143. Пионы. 2003 г., х. м., 64x50 см
144. Белые пионы. 2004 г., х. м.,
50,5x64,5 см
145. Веселый букет. 2005 г., к. м., 64x46 см
146. Кашка. 2005 г., х. м., 70x54 см
147. Сирень. 2005 г., к. м., 50x39 см
148. Кобленц. 2005 г., х. м., 53x71 см
149. Замок на Рейне. 2005 г., х. м., 52x70 см
150. Осень. 2005 г., х. м., 70,5x50 см
151. Новосибирск, Красный проспект, 13.
2005 г., х. м., 41x62,5 см
152. Братья. 2005 г., х. м., 54x80 см
153. Натюрморт «Пионы». 2006 г., х. м.,
81,5x60 см
154. Натюрморт «Лилии». 2006 г., х. м.,
78x47,5 см
155. Натюрморт «Цветы и вазы». 2007 г., х.
м., 62x79 см
156. Закат. 2007 г., х. м., 37,5x29,5 см
157. Рейн и Мозель. 2007 г., х. м., 50x71 см
158. Трир. «Порто Негро». 2007 г., х. м.,
48x68 см
159. Германия, Трир. 2007 г., х. м., 50x38,5 см
160. Германия, Линц. Старые ворота.
2007 г., х. м., 55x42 см
161. Новосибирск, «Городской пейзаж»
(ул.Кирова), 2007 г., х. м., 39x53 см
162. Цветы. 2008 г., к. м., 45x34 см
163. Лето. 2008 г., х. м., 83x52 см
164. Площадь Свердлова. 2008 г., х. м.,
40x69 см
165. Белые лилии. 2009 г., к. м., 70x50 см
166. Чайник. 2009 г., х. м., 57x43,5 см
167. Розовый букет. 2009 г., х. м., 50x35 см
168. Бело-розовый букет. 2009 г., к. м.,
81x45,5
169. Пионы в вазе. 2009 г., к. м., 65x49 см
170. Пустите в дом. 2010 г., к. м., 50x80 см
171. Новосибирск, кинотеатр им. В. Мая-
ковского, лето. 2011 г. (с этюда 1959 г.),
х. м., 62x82 см
172. Зима (с этюда 1959 г., Новосибирск,
кинотеатр им. В.Маяковского). 2012 г., х. м.,
62x82 см
173. Ромашки. 2012 г., х. м., 45x34 см
174. Башня Псковского Кремля 2012 г.,
к. м., 50x33,5 см
175. Псковская фантазия. 2013 г., х. м.,
60x90 см

Из собрания
Новосибирского государственного художественного музея

1. Портрет мальчика. 1957 г., х. м.
2. Бульвар. Красный проспект. 1958 г., х. м., 34х50 см
3. Микрорайон Щ, Академгородок. 1958 г.,к. м., 34,5х49 см
4. Обь у Красного Яра. 1959 г., к. м., 30х44 см
5. Окраина. 1959 г., к. м., 35х49,5 см
6. Строительство на Оби. 1959 г., к. м., 30х49,5 см
7. Обские просторы. 1959 г., к. м., 45х49,5 см
8. Бульвар. Красный проспект. Здание Совнархоза. 1959 г., к. м., 32х50 см
9. Котлован. 1959 г., к. м., 36,5х51,5 см
10. Старое и новое. 1959 г., к. м., 30х49,5 см
11. Пляж. 1959 г., к. м., 34,5х49 см
12. Портрет Гриднева. Этюд. 1959 г., к. м., 35,4х26 см
13. Дом под часами. 1960 г., к. м., 45х48,5 см
14. Красный проспект. Начало улицы. 1960 г., к. м., 34х48,7 см
15. Пустырь. 1960 г., к. м., 45х48,5 см
16. Морозный закат. 1960 г., х. м., 45х46,5 см
17. Пригород. 1960 г., к. м., 21,5х39,5 см
18. Старый Новосибирск. 1960 г., к. м., 28х48 см

Иллюстрации



Стрелочник.
1958 г.
Х. м., 52x48,5см

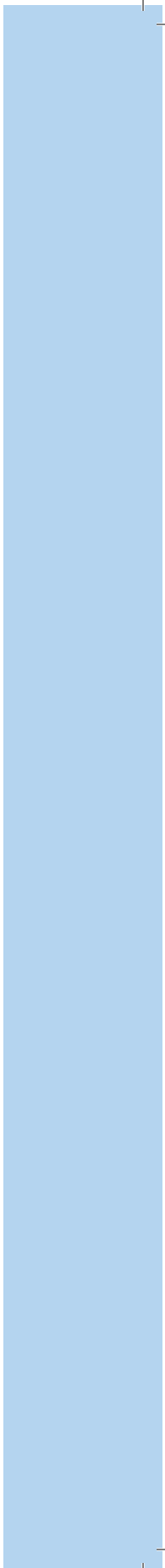


*Портрет
матери.
1956 г.,
х. м.,
76x57 см*

Эскизы к панно «Гимн строителям»
(для ТЭЦ-2 в Комсомольске-на-Амуре)

бум., акв., тушь, перо





*Красный
проспект.
Начало улицы.
1960 г., к. м.,
34x48,7 см*



*Зимний этюд.
1959г., х. м.
45x46,5 см*





Голубой дом. 1998 г., х. м., 55x72 см



Дом Ленина. 1999 г., к. м., 50x80 см



В сквере (Краеведческий музей на Красном проспекте). 1999г., к. м., 50x80 см

*Новосибирск, зима.
1998 г., бум. акв.
54x84,5 см*



*Зима, дворик.
1998 г., бум. акв.,
54x84,5 см*





*Санкт-Петербург.
Павильон Росси.
1999 г., х. м., 35x49 см*



*Михайловский
замок зимой.
1999 г., х. м.,
53x71 см*

*Фонтанка.
Мост Пестеля.
1999 г., к. м., 49x73 см*



*Зеленый дом
на Мойке.
1999 г., х. м. 35x49 см*



*Мосты Санкт-Петербурга
(у Конюшенной площади).
1999 г., х. м., 42x57 см*





Георгины.
1992 г.,
х. м.,
69,5x53 см



*Георгины. 1992 г.,
х. м.69, 5x53 см*



*Пионы. 1995 г.,
бум., акв. 54x84,5 см*



Букет.
1995 г.



*Пионы.
1995 г., х. м.,
60x42 см*



Золотые
шары.
1999 г.
х.м.
63x48 см



Натюрморт с яблоками. 1994 г., х. м., 71x60 см



*Капуста. 1999 г.,
к. м., 40x51 см*



*Дачный этюд.
1999 г., 38x28
см*



*Замок на Рейне,
Бохум. 2005 г., х.
м., 52x70 см*



*Замок на Рейне.
2005 г., х. м.,
52x70 см*



Германия,
Линц.
Старые
ворота.
2007 г.,
х. м.,
55x42 см



Триф. «Порто Негро». 2007 г., х. м., 48х68 см



Кельнский
собор.
2005-2006 гг.,
70x46 см

Серия керамических панно и декоративных элементов
для профилактория «Парус» в г. Бердске, 1990-1991 гг.



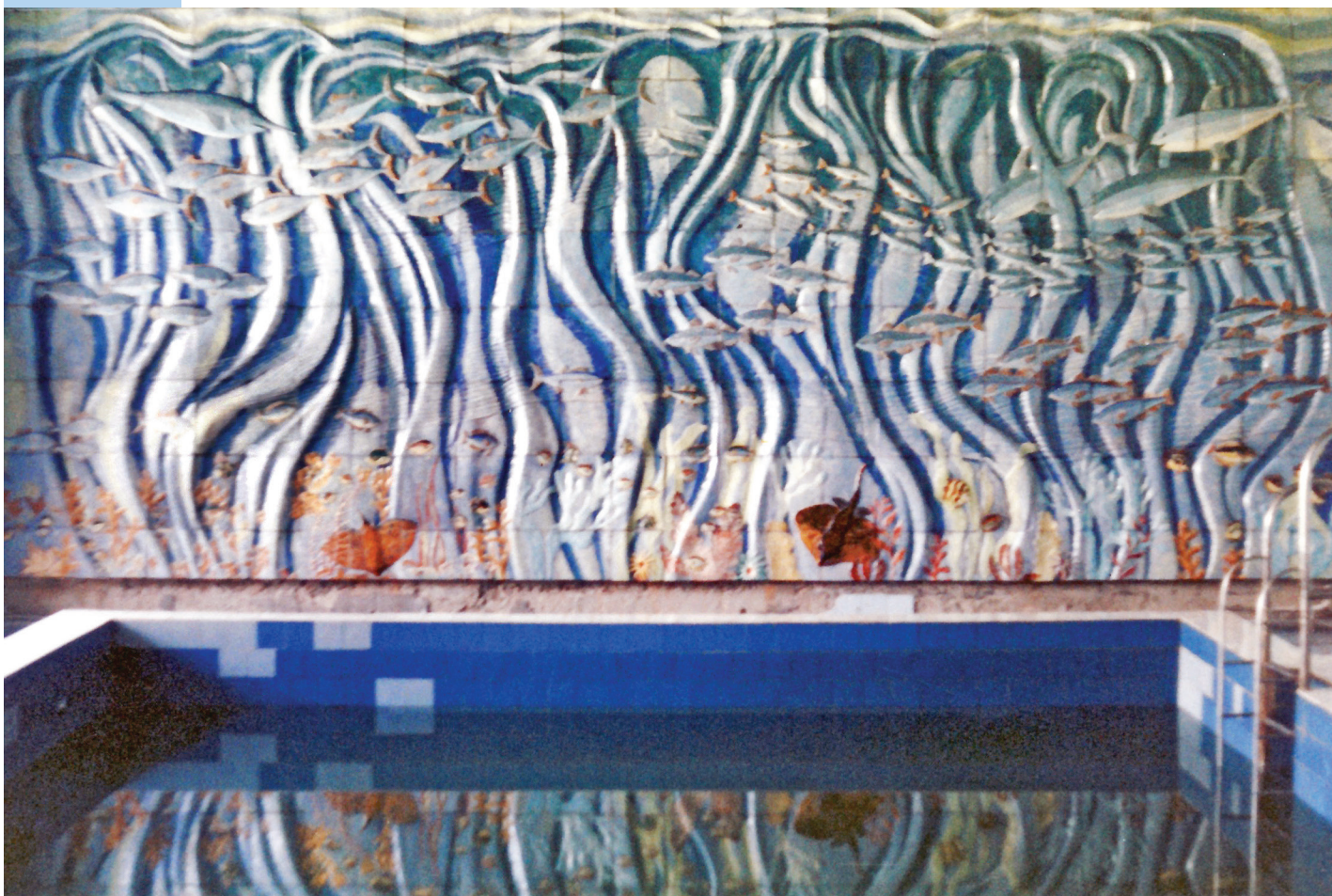
Декоративный элемент оформления профилактория «Парус»



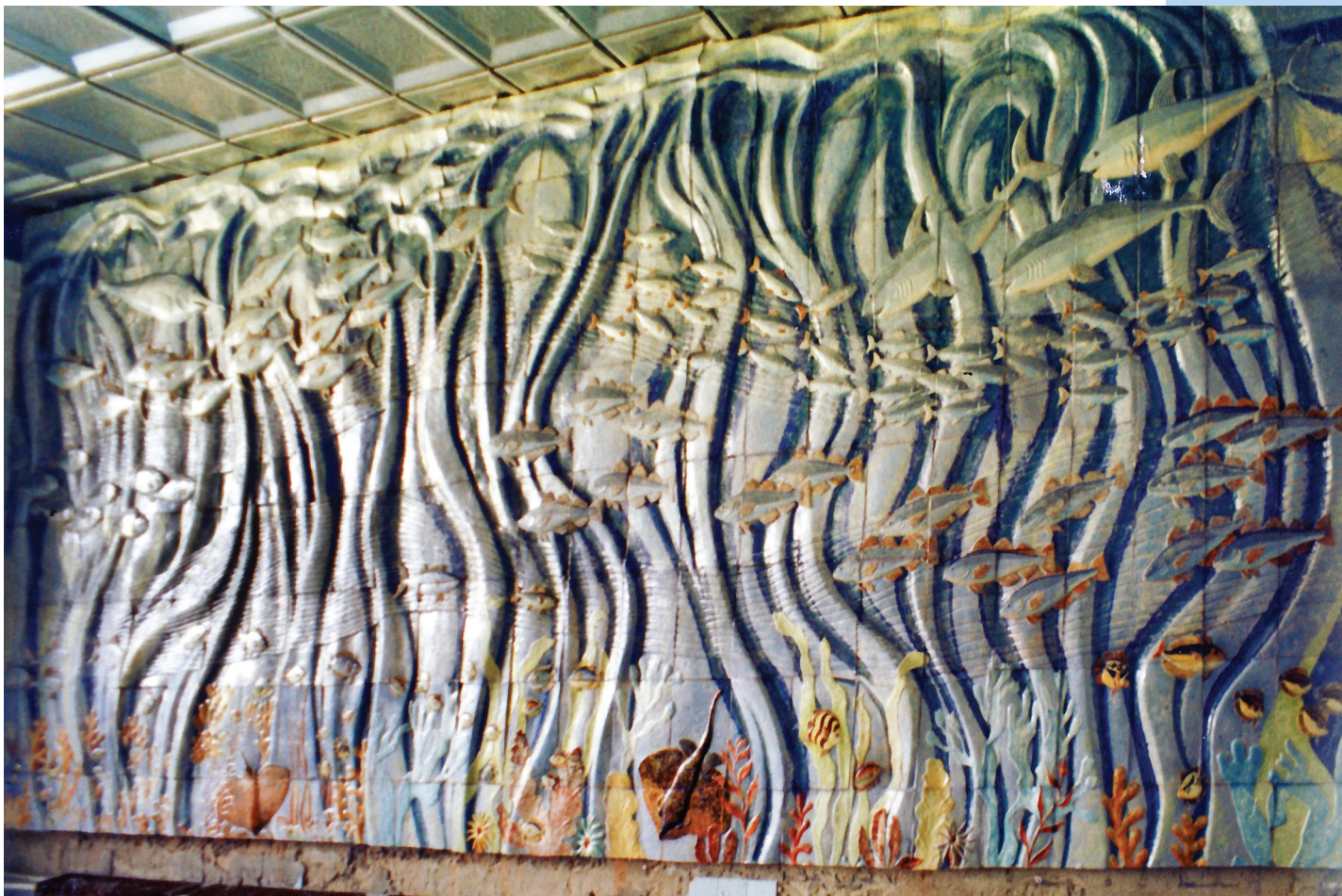
Декоративный элемент оформления профилактория «Парус»



«Деревья и птицы»



«Подводное царство» в бассейне профилактория «Парус»



«Подводное царство» в бассейне профилактория «Парус»



*Веселый
букет.
2005 г., к.
м., 64x46 см*



*Портрет жены.
1997 г., х. м. 97,5x54 см*



Эскиз к портрету ученого. 2001 г., х. м., 28x35,5 см



Братя. 2005 г., х. м., 54x80 см



Натюрморт
«Лилии». 2009 г.,
х. м., 78x47,5 см



Летний
натюр-
морт.
2009 г.



*Натюрморт
с дымков-
ской
игрушкой.
2012 г., х.м.,
70x50 см*



Башня Псковского
Кремля. 2013 г.,
к. м., 50x33,5см



Псковская фантазия. 2013 г., х. м., 60х90 см

Библиография

- Новосибирскому Союзу художников 30 лет. Каталог юбилейной художественной выставки 1963 г. Составитель М. А. Мочалов. Новосибирск, 1963 г.
- История Сибири. Ленинград, 1968 г. Т.2-3
- Е. А. Добрынина, П. Д. Муратов, Энциклопедия Сибири. Живопись, Новосибирск, 1974 г.
- 50 лет Новосибирской организации Союза художников РСФСР. Каталог выставки. Составители П. Д. Муратов, О. Х. Мангушева. Новосибирск, 1985 год.
- Новосибирский Союз художников России. 65 лет. Каталог. Вступительная статья Р. И. Боровиковой. Новосибирск, издательство «Офсет», 1999 год
- П. Д. Муратов. «Художественная жизнь Новосибирска», «Идеи и идеалы» № 3 (5), т.1 – 2010

Список сокращений

ЛВХПУ – Ленинградское Высшее художественно-промышленное училище им. В.И. Мухиной
СПбГХПА – Санкт-Петербургская государственная художественно-промышленная академия им. А.Л.Штиглица
СХ – Союз художников
Акв. – акварель
Бум. – бумага
К – картон
Х.м. – холст, масло
К.м. – картон, масло

Вступительная статья: Ирина Кузнецова
Фотографии произведений: Андрей Юрченко
В альбоме использованы фотографии из семейного архива
Макет: Юлия Яковенко

Печать офсетная. Отпечатано в типографии «Дидон» (Санкт-Петербург, Большой Сампосониевский пр., д. 60).
Санкт-Петербург, 2015 г.

На последней обложке: «Фонтанка. Мост Пестеля». 1999 г., к. м., 49x73см. «Новосибирск, зима». 1998 г., бум. акв 54x84,5см

